

Civic design as enabler of resilient communities

Abstract

The world is changing, and it is changing fast within a liquid society. However, the benefits of this change have not equally spread throughout the world. To tackle these issues, in 2015 the United Nations (UN) outlined 17 Sustainable Development Goals to be reached by 2030. The 11th goal is focused on the sustainable development of cities. Contemporary cities are the main stages for social, cultural and technological changes. Within the discourse on contemporary cities, Landry identifies the Civic City as an entity which "tries to find a pathway through the major faultiness, dilemmas and potentials of our time" [4]. In this context, Civic Design attempts at answering its wicked problems, aiming at fostering community resilience through design-driven interventions. The article first explores the state of the art of the notion of Civic Design, then focuses on how Civic Design experiences enable resilient communities, by linking Civic Design capabilities to the notion of "evolutionary resilience" [11].

Keywords *civic design, evolutionary resilience, community, sustainable development, design capability*

1. Framework

1.1 Towards sustainable development: the Agenda 2030

The world is changing, and it is changing fast within a liquid society. Globalization has permeated all human systems, which are interconnected on a global scale thanks to growing exchange flows. However, this rapid growth and its benefits have not been uniform throughout the world. While one part of the system holds the majority of the resources and wealth produced, another part is still torn by poverty, divisions, inequality, hunger, discriminations. These differences are evident not only between nations but also within them. For example, the European Union (EU) splits Italy into two different areas, where the Mediterranean one is considered at risk. To tackle these issues, in 2015, the United Nations General Assembly (UN) has adopted the 2030 Development Agenda, titled "Transforming our world: the 2030 Agenda for Sustainable Development", following its Agenda 21 and the Millennium Development Goals [1]. This agenda outlines 17 interdependent operative goals to be reached within 2030 and have been called the Sustainable Development Goals (SDGs).

1.2 Goal 11: Sustainable cities and communities

The eleventh SDG regards the transformation of the way urban spaces are built and managed. Indeed, since more than half of the global

population lives in cities, the UN deems essential the sustainable development of urban environments and their communities. Making cities sustainable means allowing them to continue to prosper and grow, while at the same time improving resource use and reducing pollution and poverty. This puts cities in front of a series of challenges, such as creating career and business opportunities, safe and affordable housing, building resilient societies and economies, investing in public transport and basic services, tackling infrastructural degradation, creating green public spaces, and improving urban planning and management in participatory and inclusive ways.

2. Civic Design in the contemporary city

2.1 The contemporary city

Within the discourse of the contemporary city, globalization calls into question the distinction between local and global, transforms the relations between the city and the world, so that a conflictual opposition is created between the "world-city" and the "city-world" [2]. "The former is the globalized reality of business, media and tourism. A world as a single city unified by means of transport and communication networks that propose an idealized image of the planet, where everything circulates and everything is reachable, where everywhere the same aesthetic, architectural and technological values are found". At its opposite, there is the city-world, that welcomes and divides all the varieties and inequalities. It is a mirror of the world, of its contradictions and polyphonies, of differences. In the city-world, individual points of view overlap with the collective images generated by the multiplication of lifestyles and cultural spheres [3]. It is an urban world where poverty and wealth, development and underdevelopment coexist. The city-world "relativizes and denies the illusion of the world-city, by virtue of its mere existence" [2], as well as the world-city "continues to fascinate the city-world and all those who live in it".

2.2 The dilemmas of the contemporary city

Landry specifies that ten themes shape the dilemmas, challenges and opportunities for the XXI century city. These interlinked concepts overlap with the SDGs, and, in particular, are: holistic thinking, planning and acting; shared commons; eco-consciousness; healthy urban planning; cultural literacy; inclusivity; inter-generational equity; the aesthetic imperative; creative city making and an invigorated democracy [4]. Each of these issues has

relevance to how people live, experience and shape their places.

These issues have the nature of wicked problems [5], as they are ill-structured and are distinguished by the following characteristics:

- the problem is understood through the development of a solution. Every solution exposes new aspects of the problem, requiring further adjustments;
- since there is no definitive problem, there is also no definitive solution;
- solutions are not right or wrong;
- every wicked problem is essentially unique;
- every solution is a "one-shot operation";
- wicked problems have no given alternative solutions.

The aforementioned issues provide an urban narrative that Landry names "civic urbanity", that "seeks to contain the explosive mix of centrifugal and centripetal forces found in the cities" [4]. This idea seeks to realign individual ambitions and self-interest within a collective consciousness focused on responsibilities for "our joint world or city" rather than decisions that apply only to "me" and my needs. The idea of "civic urbanity" is normative, so it has to be fostered to become part of a new common sense.

How can these wicked problems be tackled? How can civic urbanity be fostered? The discipline of design, both intended as a field of research and a collection of practices, is trying to give a contribution.

2.3 The emergence of Civic Design

Design-driven practices within the city have been multiple and diverse. Within these practices, it's possible to isolate a few explicitly referring to an always-changing notion of "Civic Design". To understand this issue, a repository of case studies was built through a phenomenological research methodology. This, together with a literature review, have highlighted the following (fig01).

1. In scholars' literature Civic Design is mainly understood as:

- 1a. a conventional city-making approach, focusing on different levels of the city (e.g. the quality of the built environment, sustainability and resilience issues);
- 1b. a practice willing to generate the common good by activating processes of collective intelligence pulling upon all of the institutional, social, economic resources present in communities [6] - [7].

What these two visions have in common are the ideas of civiness and civility, which influence the nature of their practices [8].

2. *In university programs and research*, the international academic community is already working on the topic. Indeed, there are master degree courses (e.g. at the Peter Behrens School of Arts), design studios (e.g. at the Stanford d.school, addressing ethics), short courses (e.g. at UCL), and a PhD programme (University of Liverpool). These academic curricula are mainly structured within Schools of Architecture or Urban Planning. In terms of research, some university research centres: 2a. focus on an architectural point of view of the topic (e.g. the Center for Civic Design at Ball State University); 2b. work with big data to understand it for the public good (e.g. the Civic Data Design Lab at MIT). 2c. explore the theme from the point of view of urban micro-production for social justice (Politecnico di Milano together with the IIT Institute of Design in Chicago).

3. *In public administrations' committees and agendas* (mainly in the USA) Civic Design is referred to either: 3a. enhancing citizens' quality of life, promoting their education through open lectures, and public participation in city-shaping; 3b. promoting high-quality built-environments for everyone; 3c. creating place-making by including art programs.

4. *In public initiatives* such as international networks, civic labs, consultancy companies, architects' collectives, participatory design projects, blogs, forums, Civic Design is understood as: 4a. an approach and a methodology to implement community-led projects; 4b. a tool to facilitate civic engagement and, generally, democracy in the context of elections.

Although there is no unambiguous definition of what exactly civic design is, the on-going doctoral research suggests that it has to do with the triple nature of the city [3]: the city as a *polis*, a political entity, a differentiated and recognizable place-centre, a community that represents itself in the collective spaces, monuments and mental maps of its inhabitants; the city as *urbs*, i.e. its spatial entity and identity; and the city as *market*, that is its economic entity. This threefold nature opens up to multiple processes and approaches that the current design-driven practices within the city are addressing, such as processes of social inclusion, collaborative urbanism, collective intelligence, placemaking, civic conversation, civic innovation, community engagement and empowerment, and many others. All these approaches seem to share the same ultimate goal: fostering resilience of a community through design interventions.

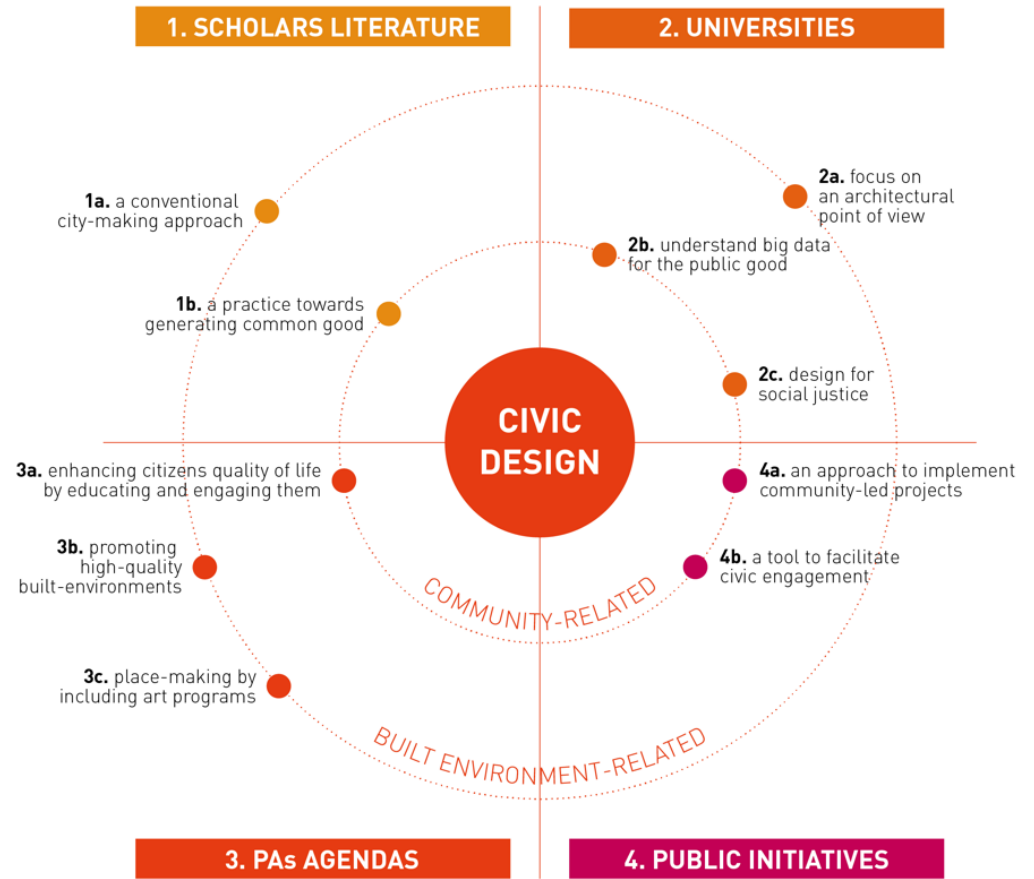


Fig. 1 - State of the art of the notion of Civic Design

3. Towards community resilience through design

3.1 Evolutionary resilience

The resilience of communities has been mainly addressed in social-ecological systems studies and public policy. In these fields, resilience is widely understood as the capacity of a system to absorb disturbance, undergo change, and retain the same essential functions, structure, and identity [9].

Positing that people are a component of communities, community resilience depends on but is not limited to, their social relationships and relational structure [10], which evolve continuously following different dynamics and trajectories of interaction, adaptation and transformation. In this perspective, resilience is not understood as a return to "normality", it is instead conceived as the capability of complex socio-ecological systems to adapt and transform with or without an external disturbance. This notion of resilience is known as "evolutionary resilience" [11]. Davoudi argues that the great shift in evolutionary resilience is the understanding that "change can happen because of internal stresses with no proportional or linear relationship between the cause and the effects. This means that small-scale changes in systems can amplify and cascade into major shifts (reflecting Edward Lorenz's idea of "the butterfly effect") while large interventions may have little or no effects" [11]. This perspective

requires constant learning of an evolving and uncertain world, challenging the adequacy of planners' conventional tools and approaches, which seem to be "condemned to solve yesterday's problems" [12]. Hence, can the practice of design, thanks to its visionary approach and its smaller scale of intervention, be one of the possible answers?

3.2 Civic Design practice bouncing forward

Even if definitions of what Civic Design and its related theoretical framework are not clear, the practice explicitly related to Civic Design could help understanding how it operates and how community resilience could be fostered. Certainly, many Civic Design-driven interventions meet the five characteristics of resilience.

1. *Awareness*. First of all, being resilient implies being aware of the occurring problematic situation. Many initiatives start their activities by reaching out to local communities with small actions aimed at raising their level of awareness regarding a specific issue. These actions are aimed at engaging a wide, inclusive and diverse local community to act on the project. Awareness is built also in later phases of the project: indeed, the prototyping phase of the project works not only as a way to test the idea before implementing it, but also as a mean to involve more citizens into the project. Awareness is a fundamental issue when designing with/for/in communities, because a key factor in enabling resilience is related to entitlement [13]. Entitlement refers to how

humans use resources. This influences the extent to which individuals or communities are able to cope and adapt to stress. Awareness directly influences the perception of entitlement of a community.

2. Diversity. To take into consideration, empower, and build a wide, inclusive and diverse local community to act on the project, it's important to engage a great number of agents within and around the territory.

3. Integration. Many Civic Design-driven initiatives evolve from generating the local community's collective intelligence: collective necessities and current connections within the territory are visualized as a starting point for the next design processes. This means integrating ideas and elements, working collaboratively, horizontally and vertically, to include different streams of actions and actors. Moreover, many initiatives include local co-design sessions, which support people to build social relations in the direction beneficial to resilience through technical interventions. Designers are deeply integrated within the community, as they become part of the community, introducing new ways of being or new things to do, becoming a social actor in a society where "everybody designs" [14]. Hence, designers become social facilitators.

4. Self-regulation is perceived as a crucial issue in Civic Design-driven experiences. Indeed, generally, groups tend to self-define the roles, specific goals and methodology to deliver the project. This could lead to misalignment with the local government, as the group might be grounded with ideological overtones referring to self-reliance [11]. In many glocal initiatives, the governance approach is based on the dynamics of flexible micro-leadership, meaning that leadership is always directed to specific actions and projects.

5. Adaptation. Finally, being resilient means being able to not only devise adaptation strategies, but also to start from the uniqueness of each situation. To seek a real adaptation to the specific needs of a local community, open-ended design solutions and permanent "beta-modes" are desirable configurations to keeping options open, which enable transformability, replication, and scalability of the local actions into a global network. Many Civic Design-driven initiatives are commonly born around situations of shock and stress that are collectively seen as opportunities for positive growth and innovation. We may argue that many of these design-driven initiatives emerge within the reorganization phase of the Panarchy Model [15]. Indeed, as systems mature, their resilience reduces, and when systems collapse, "a window of opportunity" [16] opens up for alternative systems configuration (fig02). "Holling uses the omega symbol for the creative destruction phase to denote the end phase, but one which is rapidly followed by an alpha phase of re-organisation and renewal. The omega phase is,

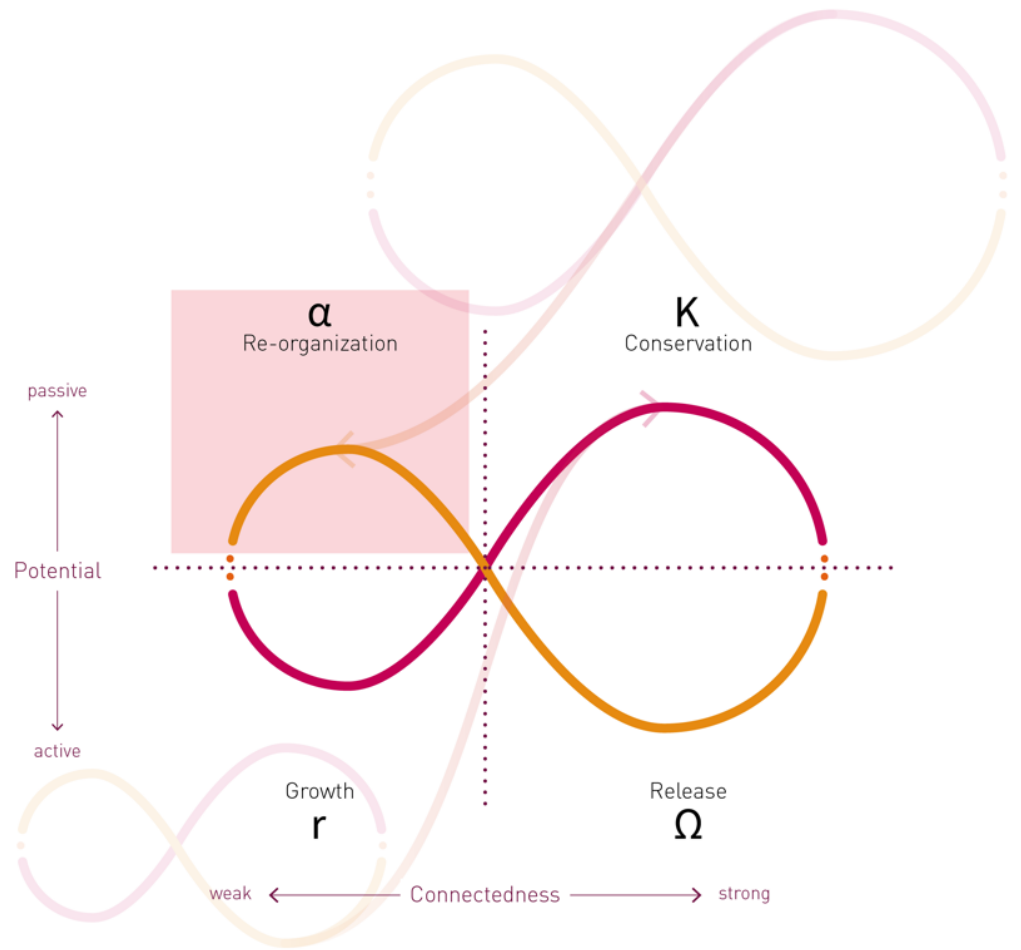


Fig. 2 - The Panarchy Model of the adaptive cycle. The "window of opportunity" is highlighted. Adapted from Holling et al. (2002, pp. 34-41)

therefore, the time of greatest uncertainty yet high resilience; a time for innovation and transformation; a time when a crisis can be turned into an opportunity" [11]. In terms of resilience discourses, these initiatives involve a dynamic process of "bouncing forward": these experiences, by developing services, spaces, and platforms that use resources in communities, create new social and operational values for them [17], and are not just a matter of survival.

4. Conclusions

The Agenda 2030 highlights a clear idea: there is a development where a widespread form of project is active, a real "design discourse" [18]. Design is able to deal with complex and systemic problems thanks to its interdisciplinary, connective, polyglot and creative dimension. Design, with its tools, methods and capabilities, can help foster processes of social innovation and community resilience, by working with the institutions to sow confidence in communities, to establish a positive climate, to identify people's real needs and turn them into political action, to establish a local identity [19]. Community resilience is a relatively new subject in design research. However, particularly in the area of design for sustainability, some studies directly or

indirectly contributing to social resilience have been conducted [17]. Still, "resilience is rarely addressed in design literature, and if it is, it is used as a metaphoric or abstract term to be desired rather than an operational one that can be measured and assessed" [10]. Examining system resilience with measurable indicators would provide tools to diagnose design problems and evaluate design outcomes; thus "efforts to expand design knowledge on resilience and improve its rigour are needed" [10].

In this moment of great uncertainty, the world and its systems will change permanently and profoundly. The city will surely experience a transformation of its "normality". For this reason, adaptation, innovation and resilience are crucial. Will this be the window of opportunity to shift towards a more civic city?

REFERENCES

- [1] UN (2015). *Trasformare il nostro mondo: Agenda 2030 per lo Sviluppo Sostenibile*. Retrieved from <https://unric.org/it/agenda-2030/>
- [2] Augé, M. (2010). *Che fine ha fatto il futuro?* Milano: elèuthera.
- [3] Fiorani, E. (2012). *Geografie dell'abitare*. Milano: Lupetti - Editori di comunicazione.
- [4] Landry, C. (2017). *The Civic City in a Nomadic World*. Rotterdam: Nai010.
- [5] Rittel, H.W.J., Webber, M.M. (1973). Dilemmas in a general theory of planning. *Policy Sci*(4).
- [6] Garvis, N., Rebeck, G. (2012). *Naked Civics: Strip Away the Politics to Build a Better World*. Plymouth, MN: Naked Civics.
- [7] Di Siena, D. (2019). *WhitePaper on the Civic Design Method, Version 0.2*. Retrieved from

<http://civicdesignmethod.com/portfolio/civic-design-method-whitepaper/>

- [8] Evers, A. (2010). *Civiness, Civility and their meanings for social services*. In *Civiness in the Governance and Delivery of Social Services*. London - New York: Routledge.
- [9] Resilience Alliance (2010). *Assessing resilience in social-ecological systems: Workbook for Practitioners*.
- [10] Sang Baek, J., Meroni, A., Manzini E. (2015). A socio-technical approach to design for community resilience: A framework for analysis and design goal forming. In *Design Studies*(40).
- [11] Davoudi, S. (2012). Resilience: A Bridging Concept or a Dead End? In *Planning Theory & Practice*(2)13.
- [12] Taylor, P. (2005). Time: From hegemonic change to everyday life. In Holloway, S., Rice, S., Valentine, G. (eds.) *Key Concepts in Geography*. London: Sage.
- [13] Adger, W. N., Kelly, P. M. (1999). Social Vulnerability to Climate Change and the Architecture of Entitlements. In *Mitigation Adaptation Strategies Global Change*(4).
- [14] Manzini, E. (2015). *Design, when everybody designs: an introduction to design for social innovation*. Cambridge - London: The MIT press.
- [15] Holling, C.S., Gunderson, L.H. (2002). Resilience and adaptive cycles, in Gunderson, L.H., Holling, C.S. (Eds) *Panarchy: Understanding Transformations in Human and Natural Systems*. Washington, DC: Island Press.
- [16] Olsson, P., Gunderson, L.H., Carpenter, S., Ryan, P., Lebel, L., Folke, C., Holling, C.S. (2006). Shooting the rapids: Navigating transitions to adaptive governance of social-ecological systems, *Ecology and Society*, 11(1), 18.
- [17] Manzini, E. (2014). *Cultures of resilience: a cosmopolitan localism*. Retrieved from <http://ual.force.com/apex/EventFormPage?id=a0RD000000AhAUUMA3&book=true>
- [18] Simonelli G., Zurlo F. (2003). Me.design Research. Exploiting resources in the Mediterranean area: what is the role of design? In G. Simonelli e L. Collina (eds.), *Designing Designers: Design for a local global world*, Milano: Edizioni Polidesign.
- [19] Zurlo, F. (2005). Design Capabilities per Istituzioni locali socialmente capaci. In *Sistema Design Italia Magazine*(2).

About the authors

Vanessa Monna

vanessa.monna@polimi.it

Design Department & PoliMI DESIS Lab

Politecnico di Milano

Via Durando, 10, 20158, Milano

PhD Candidate dealing with the topic of "Civic Design". She is a Teaching Assistant in Product Service System Design Master's Degree at the Politecnico di Milano. She has been a Research Fellow at PoliMI, focusing on research projects regarding innovation and design processes within the urban context.

Valentina Aurcchio

valentina.aurcchio@polimi.it

Design Department & PoliMI DESIS Lab

Politecnico di Milano

Via Durando, 10, 20158, Milano

PhD and Assistant Professor of Politecnico di Milano. Specialized in managing strategic design projects and in particular international projects for small and medium industries, Design Methods and Design Thinking processes.

COSTRUIRE CITTÀ CIVICHE

Il Civic design come abilitatore di comunità resilienti

Abstract

Il mondo sta cambiando velocemente all'interno di una società liquida. Tuttavia, i benefici di questo cambiamento non sono diffusi in egual misura ovunque. Per affrontare questo tema, nel 2015 l'Organizzazione delle Nazioni Unite (ONU) ha delineato 17 Obiettivi di Sviluppo Sostenibile da raggiungere entro il 2030. L'undicesimo obiettivo è incentrato sullo sviluppo sostenibile delle città. Le città contemporanee sono protagoniste di cambiamenti sociali, culturali e tecnologici. Nel discorso sulle città contemporanee, Landry identifica la Città Civica come un'entità che "cerca di trovare un varco attraverso le maggiori criticità [...] del nostro tempo" [4]. In questo contesto il Civic Design cerca di rispondere ai suoi wicked problem, con l'obiettivo di promuovere la resilienza delle comunità. L'articolo esplora prima lo stato dell'arte della nozione di Civic Design, poi come esperienze di Civic Design siano abilitanti di comunità resilienti, connettendo le competenze del Civic Design alla nozione di "resilienza evolutiva" [11].

Parole chiave civic design, resilienza evolutiva, comunità, sviluppo sostenibile, competenze progettuali

1. Contesto

1.1 Verso lo sviluppo sostenibile: l'Agenda 2030
Il mondo sta cambiando velocemente in una società liquida. La globalizzazione ha pervaso tutti i sistemi, interconnessi su scala globale grazie ai crescenti flussi di scambio. Tuttavia, questa rapida crescita e i suoi benefici non sono uniformi ovunque. Mentre una parte del sistema detiene la maggioranza delle risorse e della ricchezza prodotta, un'altra è lacerata dalla povertà, dalle divisioni, dalle disuguaglianze, dalla fame, dalle discriminazioni. Queste differenze sono evidenti non solo tra le nazioni, ma anche al loro interno. Ad esempio, l'Unione Europea (UE) divide l'Italia in due aree diverse, dove quella mediterranea è considerata a rischio. Per affrontare questi temi, nel 2015 l'ONU ha adottato l'Agenda per lo Sviluppo del 2030, intitolata "Transforming our world: the 2030 Agenda for Sustainable Development", a seguito dell'Agenda 21 e dei Millennium Development Goals [1]. Quest'agenda delinea 17 obiettivi da raggiungere entro il 2030, chiamati Obiettivi di Sviluppo Sostenibile (SDG).

1.2 Obiettivo 11: Città e comunità sostenibili
L'undicesimo SDG riguarda la trasformazione del modo in cui gli spazi urbani sono costruiti e gestiti. Poiché più della metà della popolazione mondiale vive nelle città, l'Organizzazione delle Nazioni Unite (ONU) ritiene essenziale lo sviluppo sostenibile degli ambienti urbani e delle loro comunità. Rendere le città sostenibili significa permettere loro di prosperare e crescere, migliorando però al contempo l'uso delle risorse e riducendo inquinamento e povertà. Questo pone le città di fronte ad alcune sfide, come la creazione di opportunità di lavoro, di abitazioni sicure a prezzi accessibili, la costruzione di società ed economie resilienti, l'investimento nel trasporto pubblico e nei servizi di base, la lotta al degrado infrastrutturale, la creazione di spazi verdi e il miglioramento della pianificazione partecipativa e inclusiva della gestione urbana.

2. Il Civic Design nella città contemporanea

2.1 La città contemporanea
La globalizzazione mette in discussione la distinzione tra locale e globale, trasforma le relazioni tra città e mondo, creando un'opposizione conflittuale tra il "mondo-città" e la "città-mondo" [2]. "La prima è la realtà globalizzata del business, dei media e del turismo. Un mondo come un'unica città unificata attraverso le reti di comunicazione e di trasporto che propongono un'immagine idealizzata del pianeta, dove tutto circola ed è raggiungibile, dove ovunque si trovano gli stessi valori estetici, architettonici e tecnologici". Al suo opposto c'è la città-mondo, che

accoglie e divide varietà e disuguaglianze. È lo specchio del mondo, delle sue contraddizioni, polifonie e differenze. Nella città-mondo, i punti di vista individuali si sovrappongono alle immagini collettive generate dalla moltiplicazione degli stili di vita e delle sfere culturali [3]. È un mondo urbano dove convivono povertà e ricchezza, sviluppo e sottosviluppo. La città-mondo "relativizza e nega l'illusione del mondo-città, in virtù della sua mera esistenza" [2], così come il mondo-città "continua ad affascinare la città-mondo e tutti coloro che la abitano" [2].

2.2 I dilemmi della città contemporanea
Landry specifica che dieci temi danno forma ai dilemmi e alle opportunità della città del XXI secolo. Questi concetti interconnessi si sovrappongono agli SDG e sono: pensiero, pianificazione e azione olistici; beni comuni condivisi; eco-consapevolezza; sana pianificazione urbana; alfabetizzazione culturale; inclusività; equità intergenerazionale; imperativo estetico; creazione di città creative e democrazia [4]. Ogni tema influenza il modo in cui le persone vivono, fanno esperienza e danno forma ai luoghi. Questi temi hanno la natura di wicked problems [5], in quanto sono mal strutturati e posseggono le seguenti caratteristiche:

- il problema si comprende sviluppando una soluzione. Ogni soluzione espone nuovi aspetti del problema, il che richiede ulteriori aggiustamenti;
 - poiché non c'è un problema definitivo, non c'è nemmeno una soluzione definitiva;
 - le soluzioni non sono giuste o sbagliate;
 - ogni wicked problem è essenzialmente unico;
 - ogni soluzione è una "one-shot operation";
 - i wicked problem non hanno soluzioni prestabilite.
- I temi citati forniscono una narrazione urbana che Landry chiama "urbanità civica", che "cerca di contenere la miscela esplosiva di forze centrifughe e centripete nelle città" [4]. Questa idea vuole riallineare le ambizioni e gli interessi individuali con una coscienza collettiva incentrata sulle responsabilità per il "nostro mondo o città comuni", piuttosto che su decisioni incentrate sull'io. L'idea di "urbanità civica" è normativa, deve quindi essere promossa per divenire parte di un nuovo senso comune. Come si possono affrontare questi wicked problem? Come si può promuovere l'urbanità civica? La disciplina del design, intesa sia come campo di ricerca che di pratica, sta cercando di dare una risposta.*

2.3 L'emergere del Civic Design

Le pratiche di progettazione nelle città sono molteplici. All'interno di queste, è possibile isolarne alcune che si riferiscono esplicitamente a una nozione sempre diversa di "Civic Design". Per capire di che cosa si tratti, sono stati raccolti dei casi studio attraverso una ricerca fenomenologica. Questo, insieme a una review della letteratura, ha messo in evidenza quanto segue (fig01).

1. Nella letteratura per Civic Design ci si riferisce a:
 - 1a. un approccio convenzionale per la costruzione della città su diversi livelli (ad es. la qualità dell'ambiente costruito, la sostenibilità e la resilienza);
 - 1b. una pratica che genera il bene comune, attivando processi di intelligenza collettiva che coinvolgano le risorse istituzionali, sociali ed economiche presenti nelle comunità [6]-[7].Ciò che appaia queste due visioni sono le idee di civicità e di civiltà, che influenzano la natura di queste pratiche [8].

2. Nei programmi universitari e nella ricerca, la comunità accademica internazionale propone corsi di laurea magistrale (ad es. alla Peter Behrens School of Arts), laboratori universitari (ad es. alla Stanford d.school, con un focus sull'etica), corsi brevi (ad es. alla UCL) e un programma di dottorato (Università di Liverpool). Questi programmi accademici sono strutturati principalmente all'interno di Scuole di Architettura o di Pianificazione Urbana. In termini di ricerca, alcuni centri di ricerca universitari:
 - 2a. si concentrano su un punto di vista architettonico dell'argomento (ad es. il Centro per il Civic Design della

Ball State University);

2b. lavorano con big data per usarli per il bene pubblico (ad es. il Civic Data Design Lab del MIT);

2c. esplorano il tema dal punto di vista della micro-produzione urbana per la giustizia sociale (Politecnico di Milano insieme all'IIT Institute of Design di Chicago).

3. Nei comitati e nelle agende delle pubbliche amministrazioni (soprattutto negli USA) si fa riferimento al Civic Design per:

3a. migliorare la qualità della vita dei cittadini, promuovendo la loro educazione attraverso lezioni pubbliche e la loro partecipazione alla trasformazione della città;

3b. promuovere ambienti edificati di alta qualità per tutti;

3c. creare spazi, attraverso programmi artistici.

4. In iniziative pubbliche come network internazionali, laboratori civici, società di consulenza, collettivi di architetti, progetti di design partecipativo, blog, forum, il Civic Design è inteso come:

4a. approccio per la realizzazione di progetti guidati dalla comunità;

4b. strumento per facilitare l'impegno civico e la democrazia nel contesto delle elezioni.

Anche se non esiste una definizione univoca di cosa sia il Civic Design, la ricerca dottorato in corso suggerisce che abbia a che fare con la triplice natura della città [3]: la città come polis, un'entità politica, un luogo-centro riconoscibile, una comunità che rappresenta se stessa negli spazi collettivi, nei monumenti e nelle mappe mentali dei suoi abitanti; la città come urbs, cioè la sua entità spaziale e identitaria; e la città come mercato, cioè la sua entità economica. Questa triplice natura apre a molteplici processi che le attuali pratiche progettuali urbane stanno affrontando, come quelli di inclusione sociale, urbanismo collaborativo, intelligenza collettiva, placemaking, conversazione civica, innovazione civica, impegno ed empowerment della comunità, e molti altri. Tutti questi approcci condividono lo stesso obiettivo: promuovere la resilienza di una comunità attraverso interventi progettuali.

3. Verso la resilienza delle comunità attraverso il design

3.1 Resilienza evolutiva

La resilienza delle comunità è stata affrontata principalmente negli studi sui sistemi socio-ecologici e nelle politiche pubbliche. In questi campi la resilienza è intesa come la capacità di un sistema di assorbire un disturbo, cambiare e mantenere le stesse funzioni essenziali, struttura e identità [9]. Posto che le persone sono una componente delle comunità, la resilienza delle comunità dipende, ma non si limita a, dalla loro struttura relazionale [10], che evolve continuamente seguendo traiettorie diverse di interazione, adattamento e trasformazione. In questa prospettiva, la resilienza non è intesa come un ritorno alla "normalità", ma come la capacità dei sistemi socio-ecologici complessi di adattarsi e trasformarsi con o senza un disturbo esterno. Tale nozione è nota come "resilienza evolutiva" [11].

Davoudi sostiene che la novità nella resilienza evolutiva è la comprensione che "il cambiamento può avvenire a causa di sollecitazioni interne senza una relazione proporzionale o lineare tra la causa e gli effetti. Ciò significa che i cambiamenti nei sistemi su piccola scala possono amplificarsi e trasformarsi in grandi mutamenti (riflettendo l'idea di Edward Lorenz dell'"effetto farfalla"), mentre i grandi interventi possono avere effetti minimi o nulli" [11]. Questa prospettiva richiede l'apprendimento costante di un mondo incerto in continua evoluzione, che mette in discussione l'adeguatezza degli strumenti e degli approcci convenzionali dei pianificatori, che sembrano "condannati a risolvere i problemi di ieri" [12]. Perciò, la pratica del design, grazie al suo approccio visionario e alla sua scala di intervento più ridotta, può essere una delle possibili risposte?

3.2 La pratica del Civic Design si slancia in avanti. Anche se definizioni univoche di Civic Design e del relativo quadro teorico non sono ancora chiare, la pratica esplicitamente legata ad esso aiuta a capire come funziona e come possa favorire la resilienza delle comunità. Certamente, molti interventi di Civic Design soddisfano le cinque caratteristiche della resilienza.

1. Consapevolezza. Innanzitutto, essere resilienti significa essere consapevoli della situazione problematica presente. Molte iniziative avviano le loro attività rivolgendosi alle comunità locali con piccole azioni volte ad aumentare il loro livello di consapevolezza su una specifica questione. Queste azioni hanno lo scopo di coinvolgere una comunità locale ampia, inclusiva e diversificata per agire sul progetto. La sensibilizzazione si costruisce anche nelle fasi successive del progetto: infatti, la fase di prototipazione non serve solo a testare l'idea prima di realizzarla, ma anche come mezzo per coinvolgere più cittadini nel progetto.

La consapevolezza è una questione fondamentale quando si progetta con/per/nelle comunità, perché un fattore-chiave per abilitare la resilienza è l'entitlement (l'abilitazione dei propri diritti) [13]. L'entitlement si riferisce al modo in cui gli esseri umani utilizzano le risorse e influenza la misura in cui le comunità sono in grado di affrontare e adattarsi allo stress. La consapevolezza influenza direttamente la percezione dell'entitlement di una comunità.

2. Diversità. Per prendere in considerazione, responsabilizzare e costruire una comunità locale ampia, inclusiva e diversificata per agire sul progetto, è importante cercare l'impegno di un gran numero di agenti all'interno e intorno al territorio.

3. Integrazione. Molte iniziative di Civic Design evolvono dalla generazione dell'intelligenza collettiva della comunità locale: le necessità collettive e le connessioni esistenti all'interno del territorio sono il punto di partenza per i successivi processi progettuali. Ciò significa integrare idee ed elementi disparati, lavorando in modo collaborativo, orizzontale e verticale, per includere diversi flussi di azioni e attori. Inoltre, molte iniziative includono sessioni di co-design locale, che supportano le persone a costruire relazioni sociali nella direzione favorevole alla resilienza attraverso interventi tecnici. I designer sono integrati nella comunità, poiché non si rinchiodano più in una torre d'avorio, ma diventano parte di essa, introducendo nuovi modi di essere o nuove cose da fare, diventando un attore sociale, pronto ad abbandonare il monopolio del design in una società dove "tutti progettano" [14]. I designer diventano così facilitatori sociali.

4. L'autoregolamentazione è percepita come questione cruciale nelle esperienze di Civic Design. In generale, i gruppi tendono ad autodefinire i ruoli, gli obiettivi specifici e la metodologia per realizzare un progetto. Ciò potrebbe portare a uno scontro con il governo locale, in quanto il gruppo potrebbe essere fondato su toni ideologici di carattere autonomo [11]. In molte iniziative glocali, l'approccio di governance si basa su dinamiche di micro-leadership flessibile, il che significa che la leadership è sempre diretta ad azioni e progetti specifici.

5. Adattamento. Infine, essere resilienti significa non solo concepire strategie di adattamento, ma anche partire dalla specificità di ogni situazione. Per cercare un reale adattamento alle esigenze specifiche di una comunità locale, soluzioni di progettazione aperte e permanentemente in "modalità beta" sono configurazioni auspicabili per mantenere aperte le opzioni, il che consente la trasformabilità, la replicabilità e la scalabilità delle azioni locali in una rete globale. Molte iniziative di Civic Design nascono intorno a situazioni di shock e stress, viste collettivamente come opportunità di crescita positiva e di innovazione. Molte di queste iniziative emergono nella fase di riorganizzazione del Panarchy Model [15]. Infatti, man mano che i sistemi maturano, la loro

resilienza si riduce, e quando questi collassano, si apre "una finestra di opportunità" [16] per una configurazione alternativa del sistema (fig02). "Holling usa il simbolo omega per la fase di distruzione creativa per indicare la fase finale, che è rapidamente seguita da una fase alfa di riorganizzazione e rinnovamento. La fase omega è, quindi, il momento di maggiore incertezza ma di elevata resilienza; un momento di innovazione e trasformazione; un momento in cui una crisi può essere trasformata in un'opportunità" [11]. In termini di resilienza, queste iniziative comportano un processo dinamico di "slancio in avanti": tali esperienze, sviluppando servizi, spazi e piattaforme che utilizzano le risorse delle comunità, creano per esse nuovi valori sociali e operativi [17], e non sono solo una questione di sopravvivenza.

4. Conclusioni

L'Agenda 2030 mette in evidenza un'idea chiara: c'è sviluppo laddove è attiva una forma di progetto, un vero e proprio "discorso progettuale" [18]. Il design è in grado di affrontare problemi complessi e sistemici grazie alla sua dimensione interdisciplinare, connettiva, poliglotta e creativa. Il design, con i suoi strumenti, metodi e capacità, può contribuire a favorire processi di innovazione sociale e di resilienza delle comunità, lavorando con le istituzioni per infondere fiducia nelle comunità, per stabilire un clima positivo, per identificare i bisogni reali delle persone e trasformarli in azione politica, per stabilire un'identità locale [19]. La resilienza delle comunità è un tema relativamente nuovo nella ricerca di design. Tuttavia, in particolare nel campo della progettazione per la sostenibilità, sono stati condotti alcuni studi che contribuiscono direttamente o indirettamente alla resilienza sociale [17]. Ciononostante, "la resilienza è raramente affrontata nella letteratura sul design e, se lo è, viene usata come termine metaforico piuttosto che come termine operativo, misurabile e valutabile" [10]. Esaminare la resilienza dei sistemi con indicatori misurabili fornirebbe strumenti per diagnosticare i problemi di progettazione e valutare i risultati del progetto; quindi "sono necessari sforzi per espandere le conoscenze di progettazione sulla resilienza e migliorarne il rigore" [10].

In questo momento di grande incertezza il mondo e i suoi sistemi cambieranno in modo permanente e profondo. La città vivrà sicuramente una trasformazione della sua "normalità". Per questo motivo, l'adattamento, l'innovazione e la resilienza sono cruciali. Sarà questa la finestra di opportunità per spostarsi verso una città più civica?

Sugli autori

Vanessa Monna

vanessa.monna@polimi.it

Design Department & PoliMI DESIS Lab Politecnico di Milano

Via Durando, 10, 20158, Milano

Vanessa è una dottoranda focalizzata sul tema del "Civic Design". È anche assistente nel Corso di Laurea Magistrale in Product Service System Design alla Scuola di Design del Politecnico di Milano. È stata assegnista di ricerca sempre al Politecnico, lavorando su progetti di ricerca riguardanti processi di innovazione e progettazione nei contesti urbani.

Valentina Aurcchio

valentina.aurcchio@polimi.it

Design Department & PoliMI DESIS Lab Politecnico di Milano

Via Durando, 10, 20158, Milano

PhD e Ricercatrice al Politecnico di Milano. Specializzata nella gestione di progetti di design strategico ed in particolare progetti internazionali per piccole e medie industrie, Design Methods e processi di Design Thinking.